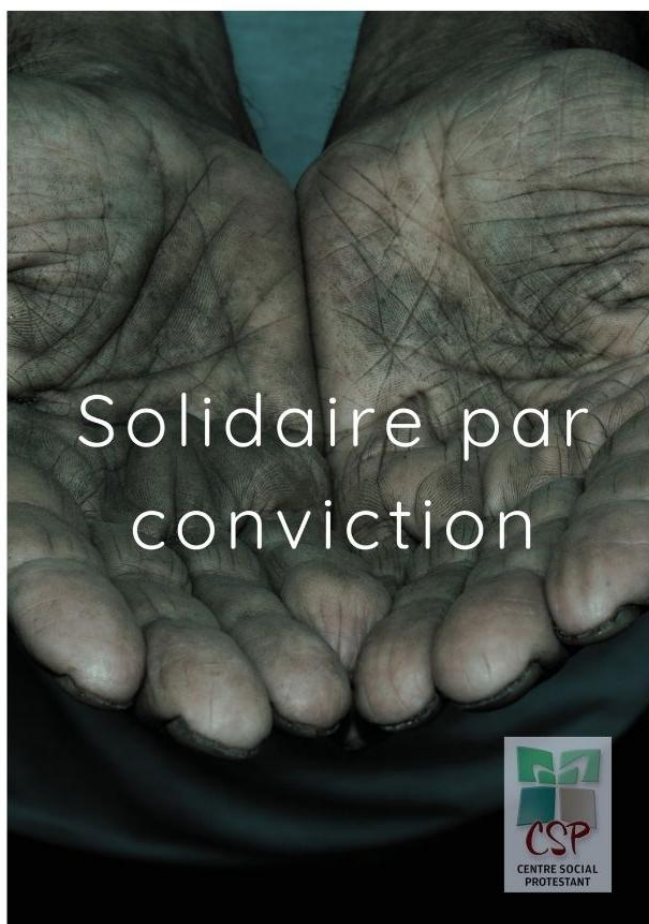




# RAPPORT D'ACTIVITÉ

## 2025



**Centre Sociale Protestant**

Maison Protestante de la Solidarité - 2, rue Brûlée 67000 STRASBOURG  
03.88.32.73.11 - [csp@semis.org](mailto:csp@semis.org) - [www.semis.org/csp](http://www.semis.org/csp)



# Sommaire

Sommaire.....	2
Rapport moral du Président .....	5
Rapport d'activité du Directeur.....	7
L'équipe du CSP .....	8
Rétrospective de l'année écoulée .....	9
Nos activités 2025 en 5 chiffres .....	10
POLE ACCUEIL.....	11
<i>Une porte d'entrée essentielle vers la solidarité .....</i>	11
<i>Rendre visibles des personnes souvent invisibles.....</i>	11
<i>Un accueil partagé avec les bénévoles .....</i>	12
<i>Poser les bases du suivi.....</i>	13
<i>L'accompagnement social.....</i>	14
POLE SOCIAL.....	15
<i>L'accueil social .....</i>	15
<i>Les aides financières.....</i>	16
<i>La distribution alimentaire .....</i>	20
<i>La Pause Café.....</i>	23
<i>Le Vestiaire Social.....</i>	24
<i>Précarité menstruelle .....</i>	25
Règles du Je : .....	25
Partenariat avec la Maison des Adolescents : .....	25
<i>Accueil de stagiaires, services civiques et groupes .....</i>	26
<i>Collectif contre la précarité Strasbourg-Eurométropole .....</i>	27
<i>L'établissement Le Gymnase Lucie Berger et Jean Sturm .....</i>	28
FOCUS PARTENAIRE.....	28
POLE ANIMATION ET BENEVOLAT .....	29
<i>Armoire Solidaire et Tri .....</i>	30
<i>Collecte Nationale de la Banque Alimentaire .....</i>	31
<i>Village du partage .....</i>	32

<i>Fête de Noël de la MPS</i> .....	32
<i>Vivre Noël Ensemble</i> .....	34
<i>La dynamique bénévole</i> .....	35
NOS SOUTIENS .....	36
Bilan et perspectives 2026 .....	38

# SOLIDAIRE PAR CONVICTION



Le Centre Social Protestant est un lieu d'accueil  
inconditionnel où la dignité se retrouve, les liens  
se créent et la solidarité se construit.



Maison Protestante de la Solidarité  
2 rue Brûlée  
67000 STRASBOURG  
03 88 32 73 11  
[csp@semis.org](mailto:csp@semis.org)



# Rapport moral du Président

Le monde évolue rapidement et devient en grande partie imprévisible sur de nombreux plans.

Malgré ces changements frénétiques, voire compulsifs, tant les impulsions qui lui sont données semblent émaner de quelques individualités instables qui concentrent des pouvoirs trop grands pour eux, plus que de l'aspiration profonde des peuples, cette année était pour le CSP une année plutôt ordinaire.

Cette stabilité relative tient à l'équipe des bénévoles, des partenaires fidèles, un personnel à nouveau suffisant en nombre et en compétence et des ressources maîtrisées.

Faut-il s'en satisfaire ?

Non, mais nous pouvons nous en réjouir et manifester notre reconnaissance pour ce qui est donné avant de nous inquiéter de ce qui reste à faire. La prière de Jésus dit « donne nous notre pain de ce jour » et ailleurs, il nous rappelle de ne pas nous inquiéter du lendemain.

Certes, rien n'est jamais acquis. Les subventions deviennent plus rares. Cela est d'autant plus vrai dans un contexte où les finances publiques sont sous tension et les arbitrages soumis à des enjeux politiques voire idéologiques dans lesquels la solidarité et la place de l'étranger ne sont pas garanties de rester des priorités. Le CSP est cependant moins exposé que de nombreuses associations dans la mesure où la part des subventions dans ses recettes reste limitée.

Ensuite, sur un plan plus fondamental, le CSP fait le choix de s'en remettre pour l'essentiel, à la générosité des personnes et des paroisses, qui n'ont pas fait défaut jusqu'à présent et ont au contraire renforcé leur soutien, alors que les crises traversées faisaient plutôt craindre un désengagement.

Il ne faut pas non plus s'en satisfaire car les besoins croissants de l'ensemble des publics nous obligent à faire plus et mieux. Malgré notre taille modeste, notre contribution à l'effort de solidarité dans le département est essentielle et peut encore être développée.

En outre, certaines de nos activités, mises en suspens faute de personnel, méritent de retrouver leur place dans l'offre de service que nous portons, car au-delà de la satisfaction des besoins primaires (se nourrir, se vêtir, disposer d'argent, se poser le temps d'un café, ...), une partie de notre identité s'exprime également dans les temps de rencontre, d'échange, de formation ainsi que dans l'accompagnement psychologique et la possibilité de solliciter un accompagnement pastoral. Les temps d'antenne radiophonique sur RCF Alsace qui étaient un véhicule de diffusion d'une culture de

l'entraide pourrait à l'avenir de nouveau nous permettre de porter notre voix singulière dans le concert de la solidarité.

Enfin, le CSP a renforcé sa présence au sein du collectif de lutte contre la précarité à Strasbourg.

Au titre des perspectives, les sujets d'alarme ne manquent pas, la précarité augmente et les guerres qui éclatent un peu partout entraînent de nouvelles incertitudes : mouvements de populations, inflation, difficulté d'approvisionnement, .... Dans le désordre du monde, à sa place modeste mais fidèle, le CSP continuera de jouer son rôle aux côtés des plus vulnérables en 2026 comme depuis sa création.

***Christian RAUCH***

***Président du CSP***

# Rapport d'activité du Directeur

Le CSP va fêter son 73<sup>ème</sup> anniversaire et poursuit ses objectifs : accompagner les publics les plus en difficulté tout au long de l'année.

Alors que ses missions s'inscrivent dans un temps long, les salariés, les bénévoles, les bénéficiaires et les donateurs quant à eux traversent l'activité du CSP à une échelle de temps plus réduite.

D'où la nécessité de communiquer régulièrement sur la spécificité de notre association et ses activités.

C'est le grand chantier de l'année 2025/2026 !

Et les équipes salariées y sont pleinement engagées.

Refonte du site internet, montée en charge des réseaux sociaux - Facebook, Instagram -, attention portée à « Reflets » et aux campagnes de dons : le dossier est important.

Et je n'oublie pas nos liens privilégiés avec les paroisses de l'UEPAL ; là aussi, revoir nos modes de communication et nos contenus d'information est une démarche primordiale.

Enfin, subsiste la question de nos grands donateurs, à travers la dynamique du mécénat notamment.

Nous réfléchissons à une communication spécifique sur ce sujet important : l'une des pistes envisagées pourrait passer par l'organisation d'une journée découverte du CSP. A destination des entités privées désireuses de soutenir les actions sociales de notre structure, notamment via les politiques de Responsabilité Sociétale des Entreprises (RSE).

Voilà, il y a du pain sur la planche mais le jeu en vaut la chandelle...pour la pérennité de notre association.

**Frédéric GUNTZ**

**Directeur**

# L'équipe du CSP

**Le comité directeur est composé de 11 membres**, dont le bureau qui est constitué comme suit :

Président : Christian RAUCH

Vice-présidente : Elyane HETTLER

Trésorier : François NITSCHKE

Secrétaire : Dominique JENN

**L'équipe salariée du CSP est composée de :**

Frédéric GUNTZ, directeur (mis à disposition partiellement par la SEMIS)

Alexandra HUFFSCHMIDT-FERNANDES, assistante administrative et comptable (mise à disposition partiellement par la SEMIS)

Valérie MULLER, assistante de direction (mise à disposition partiellement par la SEMIS)

Cathy CLASSEN, responsable du pôle social

Lionel AMMEL, chargé du pôle animation et du bénévolat

Anouck BESSY, chargée de distribution d'aide alimentaire

+ 1 psychologue en cours de recrutement

## Rétrospective de l'année écoulée

L'année 2025 a, une nouvelle fois, été marquée par de fortes tensions et de nombreux défis. Dans un contexte de précarité grandissante, particulièrement visible dans les rues de Strasbourg, nous avons été confrontés à une augmentation et à une complexification des situations accompagnées.

Parallèlement, notre structure a dû faire face à des difficultés internes, avec plusieurs postes restés vacants au cours de l'année. Cette situation a conduit à une réorganisation de nos activités, et parfois à la suspension temporaire de certaines d'entre elles, dans un contexte de forte sollicitation.

Malgré ces contraintes, nous avons pu compter sur des ressources essentielles. L'engagement sans faille de nos bénévoles, leur présence quotidienne et leur capacité d'adaptation ont permis de maintenir une grande partie de nos actions. Le travail partenarial, avec les acteurs du territoire, a également joué un rôle déterminant pour répondre au mieux aux besoins des publics.

Au fil de l'année, l'arrivée progressive de nouveaux collègues est venue renforcer les équipes et redonner des perspectives, permettant de stabiliser le fonctionnement et d'envisager la suite avec davantage de sérénité.

Dans ce contexte exigeant, nous avons poursuivi notre mission avec la volonté constante de rester présents, accessibles et à l'écoute, en adaptant nos réponses aux réalités rencontrées. Ce rapport d'activité témoigne de cet engagement collectif, au service des personnes les plus fragiles.

## Nos activités 2025 en 5 chiffres

504 RDV d'accueil  
social fixés

Augmentation de  
20,5% de la  
demande de  
Vestiaire Social

33 500€ de  
ventes à l'Armoire  
Solidaire

13 500€ de dons  
reçus du Gymnase  
Jean Sturm

5,5 équivalents  
temps plein réalisés  
par les bénévoles

## POLE ACCUEIL

### ***Une porte d'entrée essentielle vers la solidarité***

Cœuvrant pour l'ensemble des associations de la Maison Protestante de la Solidarité (MPS), le pôle accueil représente le premier contact pour les personnes qui franchissent les portes de la structure. Le poste d'agent d'accueil est financé conjointement par le CSP, la SEMIS, CASAS et la Cimade, illustrant la dimension partenariale de ce service central.

Si ce rôle est transversal à l'ensemble des associations présentes dans la MPS, l'agent d'accueil intervient plus spécifiquement en appui aux salariés et bénévoles du Centre Social Protestant (CSP). Chaque semaine, six permanences d'accueil sont assurées pour le CSP.

### ***Rendre visibles des personnes souvent invisibles***

Les personnes accueillies à la Maison Protestante de la Solidarité ont souvent traversé des parcours de vie difficiles. Demandeurs d'asile, personnes sans papiers ou sans domicile, beaucoup vivent des situations de grande précarité qui peuvent les conduire à se sentir invisibilisées ou peu considérées par les institutions.

Dans ce contexte, l'accueil constitue une étape essentielle. Il représente souvent le premier contact avec la structure et permet d'offrir un espace d'écoute et d'orientation aux personnes qui se présentent.

Ce premier échange joue un rôle important : il permet de poser un cadre bienveillant, de prendre en compte la situation de chacun et d'orienter les personnes vers les services les plus adaptés.

#### **Un premier accueil fondé sur l'écoute**

Les personnes qui se présentent à l'accueil viennent pour des demandes variées : information, orientation vers un service, inscription au vestiaire social ou simplement pour être écoutées.

#### **Une attention qui compte**

« À l'accueil, je me fais un point d'honneur à retenir le nom de famille des personnes que nous recevons. Ce geste simple leur permet de se sentir pleinement reconnues, de sortir de l'invisibilité et de savoir qu'elles comptent réellement. »

*Sandrine FIELOUX, chargée du pôle accueil*

## Les principes de l'accueil

- écoute attentive des situations et des parcours
- respect de la dignité de chaque personne
- confidentialité des échanges
- accueil inconditionnel, sans distinction d'origine, de nationalité ou de religion
- bienveillance et absence de jugement

Dans un contexte marqué par la précarité, les publics accueillis sont majoritairement :

- Demandeurs d'asile
- Personnes sans papiers
- Personnes sans domicile fixe
- Personnes en situation de grande fragilité sociale.

L'accueil ne se limite donc pas à délivrer une information. Il s'agit avant tout d'écouter et de comprendre la demande réelle, parfois cachée derrière quelques mots. Dans une association comme la nôtre, les simples formules de politesse trouvent rapidement

leurs limites. L'accueil doit aller plus loin : il s'agit de prendre le temps, de rassurer et de chercher avec la personne la réponse la plus adaptée à sa situation.

## Un accueil partagé avec les bénévoles

Sur les créneaux du Centre Social Protestant, l'accueil est assuré conjointement par l'agent d'accueil et les bénévoles.

Ce fonctionnement collaboratif permet :

- D'assurer une présence constante auprès des visiteurs
- De proposer une écoute attentive
- D'orienter efficacement vers les différentes associations de la MPS

L'agent d'accueil et les bénévoles communiquent régulièrement pour partager les informations utiles, assurer la continuité et éviter que des besoins passent inaperçus.

Les visiteurs peuvent ainsi être accompagnés selon leurs besoins vers :

### Le rôle sécurisant de l'accueil

« L'accueil permet aux personnes de franchir la porte dans un climat de confiance. Ce premier contact est souvent déterminant pour que chacun se sente compris et capable d'exprimer ses besoins sans crainte. »

*Sandrine FIELOUX, chargée du pôle accueil*

### Une équipe complémentaire

Le pôle accueil fonctionne comme une véritable équipe. Salariés et bénévoles se complètent : chacun apporte son regard et ses compétences pour répondre au mieux aux besoins des visiteurs. L'entraide et la coordination sont essentielles pour garantir une continuité du service et une attention personnalisée à chaque personne reçue.

Le **Centre Social Protestant**, pour un suivi social et pour en savoir plus sur les prestations proposées : distribution alimentaire, vestiaire social, armoire solidaire, pause-café...

L'association **CASAS**, pour un accompagnement spécifique des demandeurs d'asile

La **Cimade**, pour un accompagnement juridique et un appui aux personnes migrantes.

L'accueil permet également d'expliquer aux personnes les aides accessibles et leur

mode d'emploi, afin qu'elles puissent bénéficier pleinement des services proposés. Cette démarche contribue à rendre le parcours des visiteurs plus clair.

## Poser les bases du suivi

Le pôle accueil intervient dans les premières étapes de la demande, de A à M, en assurant un ensemble de missions qui vont de l'accueil humain à la préparation administrative.

Les principales actions réalisées sont :

- Accueil physique et téléphonique
- Ecoute et identification des besoins
- Information sur les dispositifs existants
- Orientation interne vers le travailleur social
- Orientation externe vers les partenaires
- Préparation de premiers documents administratifs
- Création d'un premier lien social de confiance

### Un parcours cohérent

L'accueil et l'accompagnement social fonctionnent ensemble :

- L'accueil clarifie les besoins et prépare les informations
- Le travailleur social poursuit le suivi sur la durée
- Chaque étape est structurée pour que les démarches soient plus efficaces et compréhensibles pour la personne

### **Une journée à l'accueil**

Chaque journée à l'accueil est différente, mais toutes ont un point commun : la diversité des situations rencontrées. Dès l'ouverture, les premières personnes se présentent à l'accueil. Certaines viennent pour une information, d'autres pour s'inscrire au vestiaire social ou pour être orientées vers un service de la Maison Protestante de la Solidarité.

Au fil de la journée, les échanges se succèdent :

- Une famille orientée par un travailleur social pour accéder au vestiaire ou aux colis alimentaires
- Une personne en demande d'information administrative
- Un visiteur venant rencontrer la Cimade ou CASAS
- Une personne simplement venue chercher une écoute

Chaque situation nécessite de prendre le temps d'écouter, de comprendre la demande et d'orienter vers le bon interlocuteur. L'accueil devient ainsi un lieu de passage, mais aussi un espace de rencontre et de lien social.

Ce travail constitue la base du parcours d'accompagnement, car il permet de clarifier les besoins des personnes et de les orienter vers les services les plus adaptés.

### ***L'accompagnement social***

Une fois ces premières démarches effectuées à l'accueil, les situations nécessitant un accompagnement plus approfondi sont orientées vers le travailleur social de la structure. Ce passage de relais permet de poursuivre l'accompagnement dans la durée : ouverture de droits aux colis alimentaires, vestiaire social, aides financières ou orientation vers d'autres partenaires.

L'accueil et l'accompagnement social fonctionnent ainsi de manière complémentaire, afin d'offrir aux personnes un parcours cohérent et adapté à leurs besoins.

## L'accueil social

Augmentation de 18,1% du nombre de rendez-vous fixés en 2025

En 2025, les permanences sociales, désormais regroupées sous l'appellation accueil social, constituent un point d'entrée essentiel pour les personnes que nous accompagnons au Centre Social Protestant.

Au cours de l'année, 704 rendez-vous ont été fixés, dont 583 ont été effectivement réalisés. À titre de comparaison, 596 rendez-vous avaient été fixés en 2024. Cette augmentation témoigne d'une sollicitation toujours importante de notre service, dans un contexte de précarité persistante.

Les rendez-vous, organisés exclusivement sur inscription, sont aujourd'hui confrontés à une forte tension : nos plannings sont complets en moins de 24 heures, avec des délais pouvant atteindre jusqu'à deux mois d'attente. L'orientation vers notre accueil social est assurée principalement par

des travailleurs sociaux de la Ville de Strasbourg et de la Collectivité européenne d'Alsace (CeA), confirmant notre inscription dans le réseau partenarial local.

Les entretiens sont assurés par la travailleuse sociale et permettent un accueil individualisé des personnes et des familles. Si la majorité des demandes concernent une inscription à l'aide alimentaire, ces temps d'échange offrent également la possibilité d'aborder une grande diversité de situations : hébergement, scolarisation des enfants, accès aux droits, demandes d'aides financières, orientation vers des dispositifs de santé ou d'accompagnement social.

Dans un contexte marqué par la hausse des situations de précarité et la complexification des parcours de vie, notre accueil social apparaît comme un maillon central et fortement sollicité. Les tensions observées interrogent plus largement les enjeux de non-recours aux droits et notre capacité collective à répondre à l'ensemble des besoins exprimés.

Malgré ces capacités d'accueil, la demande reste largement supérieure à l'offre disponible : en moyenne, **entre 15 et 40 demandes de rendez-vous sont refusées chaque semaine**, faute de créneaux disponibles. Cette situation met en évidence une pression croissante sur le dispositif.

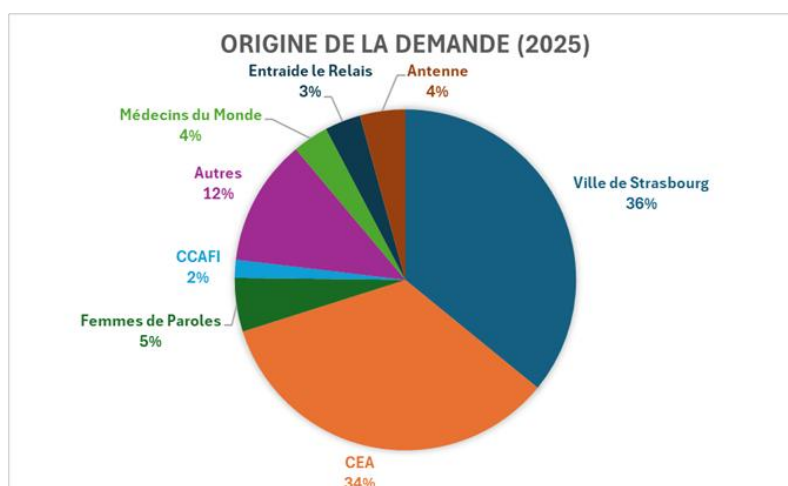
## Les aides financières

Nous disposons de plusieurs dispositifs permettant d'apporter un soutien financier aux personnes en difficulté. Ces aides, complémentaires entre elles, permettent de répondre à des besoins variés : dépenses du quotidien, mobilité, situations d'urgence ou difficultés nécessitant une mobilisation collective de partenaires.

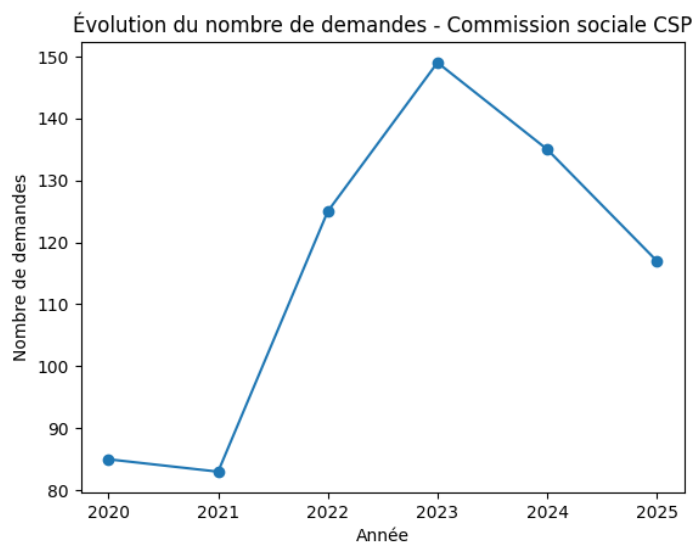
### Commission sociale :

En 2025, la commission sociale a examiné 117 demandes d'aide, pour un montant total sollicité de 12 011 € et un montant total accordé de 8 154 €.

Les orientations proviennent principalement de la Ville de Strasbourg (35,9 %) et de la CEA (34,2 %). Les autres demandes sont adressées par différents partenaires associatifs et structures sociales, illustrant la diversité du réseau mobilisé autour de nous pour accompagner les personnes en difficulté.



Les aides accordées concernent avant tout des dépenses essentielles du quotidien. Près d'un tiers des demandes portent sur la scolarité (cantine, périscolaire et frais scolaires 29,1 %). Les dépenses de santé (optique, soins médicaux et dentaires) représentent 24,8%, tandis que les charges liées à l'énergie comptent pour 17,1 % des demandes. À elles seules, ces trois catégories concentrent plus de 70 % des situations examinées.



« La baisse du nombre de demandes ne traduit pas une diminution de la précarité, mais peut au contraire refléter l'ampleur croissante des difficultés rencontrées. »

Après un pic observé en 2023 avec 149 demandes, le nombre de dossiers examinés connaît une baisse progressive, avec 135 demandes en 2024 puis 117 en 2025, soit une diminution de 13,3 % entre ces deux dernières années. Les montants accordés suivent également cette tendance, passant de 12 044 € en 2024 à 8 154 € en 2025.

Cette baisse du nombre de demandes peut sembler paradoxale dans un contexte marqué par l'augmentation du coût de la vie et la précarisation croissante d'une partie de la population. Il est possible que certaines situations ne soient plus orientées vers la commission sociale, les montants attribués – en moyenne autour de 100 € par demande – constituant historiquement un coup de pouce ponctuel permettant de débloquer une difficulté immédiate. Or, face à l'augmentation importante de certaines charges, notamment les factures d'énergie pouvant atteindre plusieurs centaines voire plus de 1

000 euros, cette aide ponctuelle peut apparaître aujourd'hui insuffisante pour répondre à l'ampleur des difficultés rencontrées, ce qui pourrait expliquer en partie la diminution des sollicitations.

La commission sociale demeure néanmoins un outil essentiel de soutien rapide et ciblé, permettant d'apporter une aide concrète dans des situations de fragilité ponctuelle.

#### La commission sociale en 2025 en 4 chiffres

- 117 demandes examinées
- 12 011 € demandés
- 8 154 € accordés
- 70 % des aides pour la santé, la scolarité et l'énergie

## Commission de Coordination des Aides Financières Individualisées (CCAFI)

La Commission de Coordination des Aides Financières Individualisées (CCAFI) permet d'apporter une réponse à des situations nécessitant des aides financières plus importantes que celles habituellement mobilisables par chaque organisme pris isolément. Elle repose sur un principe de co-financement entre plusieurs structures partenaires, chacune pouvant, dans ce cadre, déroger à ses règles habituelles d'attribution afin de construire une réponse adaptée à la situation présentée.

Les dossiers sont instruits par des travailleurs et travailleuses sociales, principalement de la Ville de Strasbourg et de l'Eurométropole, mais peuvent également provenir d'autres organismes partenaires. Les situations sont examinées collectivement lors des commissions réunissant les différents acteurs du dispositif.

*Ce dispositif permet ainsi de mobiliser des montants plus conséquents, grâce à la participation de plusieurs partenaires financeurs (Ville de Strasbourg, Collectivité européenne d'Alsace, Fonds de Solidarité Logement, associations caritatives, etc.), afin de répondre à des situations particulièrement complexes.*

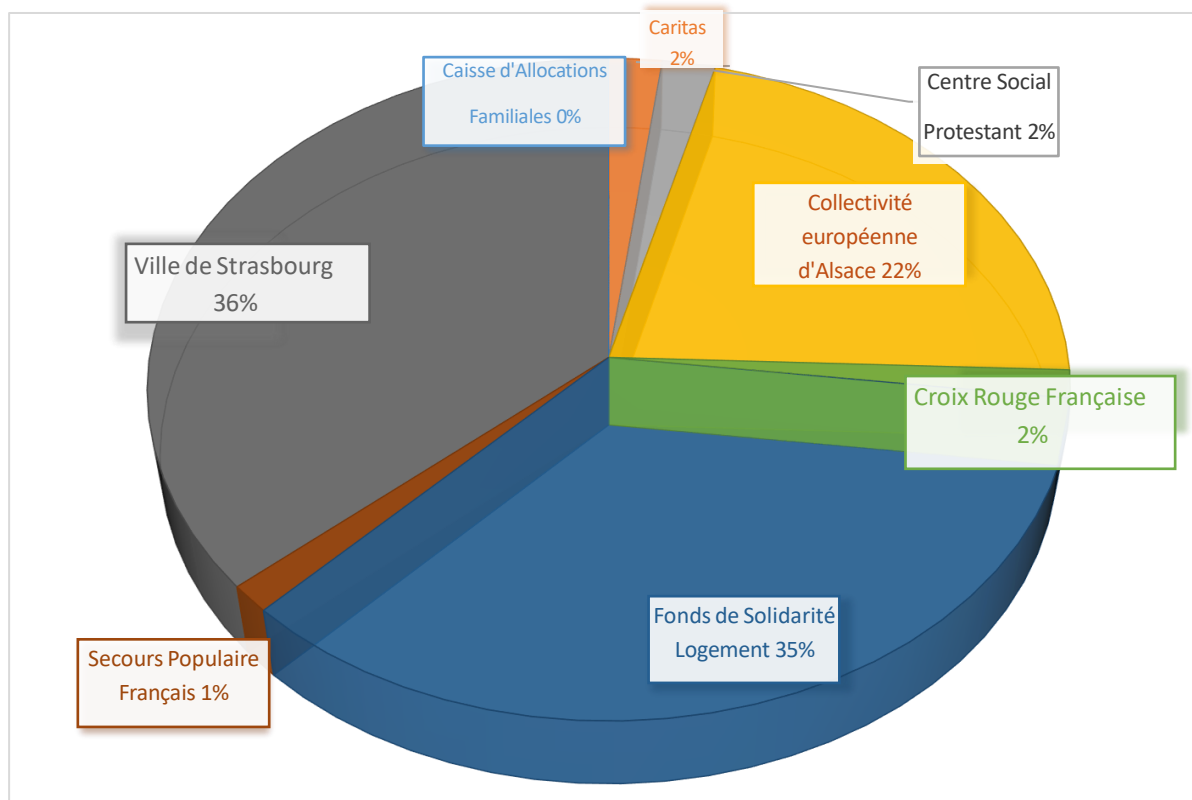
**L'année 2025 se caractérise par une baisse importante du nombre de demandes par rapport aux années précédentes (28 demandes en 2025 contre 83 en 2024). Cette diminution s'explique par l'interruption des commissions entre mars et octobre, qui a fortement réduit le nombre de situations présentées.**

### La CCAFI en 2025 en quelques chiffres

- **28 demandes reçues**
- **16 situations présentées en commission**
- **9 aides accordées, soit 56 % des dossiers examinés**
- **14 667,50 € d'aides attribuées, soit 1 629,72 € en moyenne par situation**



## Répartition des financements par structure participante



### Aide à la mobilité

Afin de faciliter les déplacements des personnes accompagnées dans leurs démarches administratives, professionnelles ou de santé, nous proposons une aide à la mobilité prenant la forme du financement d'abonnements mensuels CTS.

Ce dispositif permet aux bénéficiaires de se déplacer plus facilement dans l'agglomération strasbourgeoise, notamment pour se rendre à des rendez-vous administratifs, médicaux ou pour effectuer des démarches d'insertion.

En 2025, 40 bénéficiaires ont bénéficié de ce dispositif, représentant 80 mois d'abonnement financés, pour un montant total de 393.80 €.

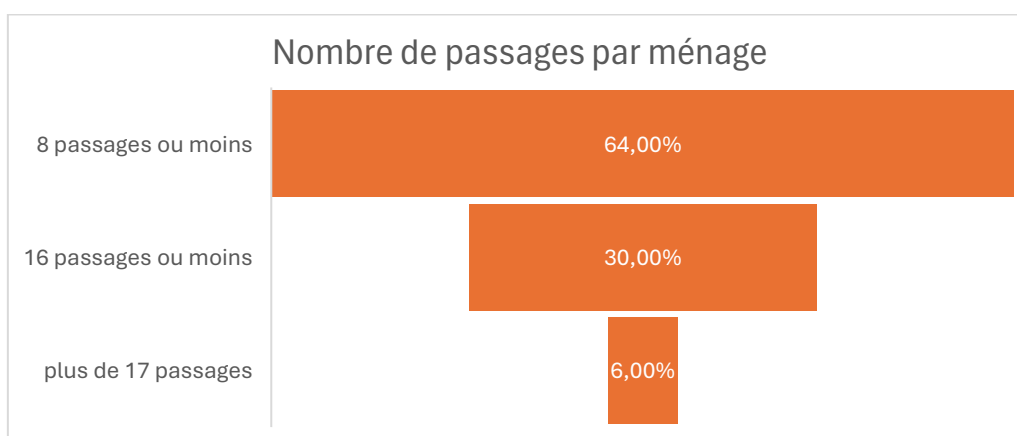
Par ailleurs, nous contribuons au financement d'abonnements de transport pour les personnes accompagnées par l'association CASAS (nos chers voisins), qui intervient auprès des personnes demandeuses d'asile. En 2025, cette aide a concerné 189 bénéficiaires, pour 184 mois d'abonnement, représentant un montant total de 1560.80 €. (CASAS arrête de nous faire des demandes dès début octobre, ayant dépensé l'ensemble de notre financement)

## La distribution alimentaire

La distribution alimentaire constitue une activité centrale de notre action, nous permettant de répondre aux besoins essentiels des personnes que nous accompagnons.

En 2025, 400 ménages ont bénéficié de ce dispositif, contre 614 en 2024. Cette évolution ne traduit pas une baisse des besoins malheureusement, mais s'explique notamment par une fréquentation plus régulière des ménages, dont les situations restent fragiles et nécessitent un recours répété au dispositif.

Cette dynamique se reflète dans notre activité : 11 003 passages ont été enregistrés en 2025, contre 10 684 en 2024, soit une **hausse de 3 %**. Le volume de denrées distribuées a également fortement augmenté, atteignant 82,23 tonnes en 2025 (+ **16.4%** par rapport à 2024).



Le public accueilli est majoritairement en situation de grande précarité. Certaines personnes sont sans solution d'hébergement, vivent en campement et cuisinent sur des réchauds, tandis que d'autres, hébergées à l'hôtel social, doivent se rendre dans des structures partenaires pour pouvoir préparer leurs repas. Ces réalités nous amènent à adapter autant que possible le contenu des colis et notre accueil.

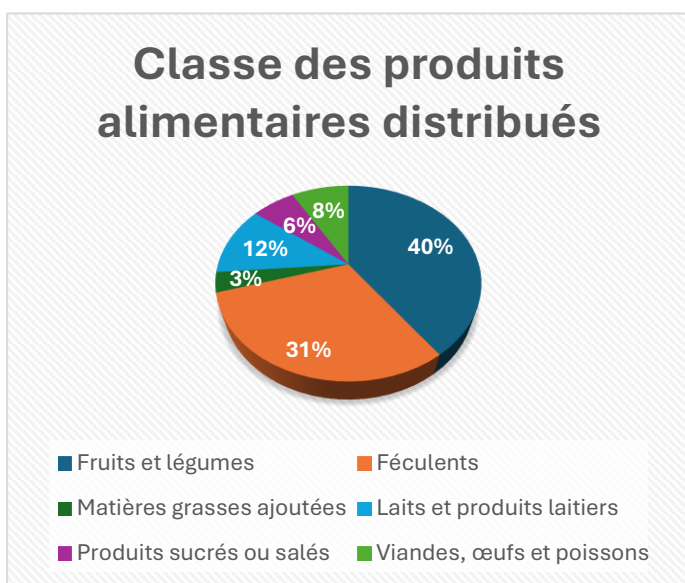
Nous proposons une aide organisée sous forme de cycles de 8 colis alimentaires, à raison d'un colis par semaine. Ce fonctionnement permet d'inscrire l'accompagnement dans la durée, tout en apportant une réponse concrète et immédiate aux difficultés rencontrées.

En plus des colis alimentaires, les bénéficiaires reçoivent 2 kits hygiène par cycle.

Au-delà de l'aide matérielle, nous portons une attention particulière à la qualité de l'accueil. Bénévoles et salariée s'attachent à proposer un accompagnement digne, bienveillant, et à offrir des denrées de qualité, dans un cadre respectueux des personnes.

2025 : mise en place d'une collecte de déchets verts, permettant de valoriser 1,815 tonnes de détritux alimentaire.

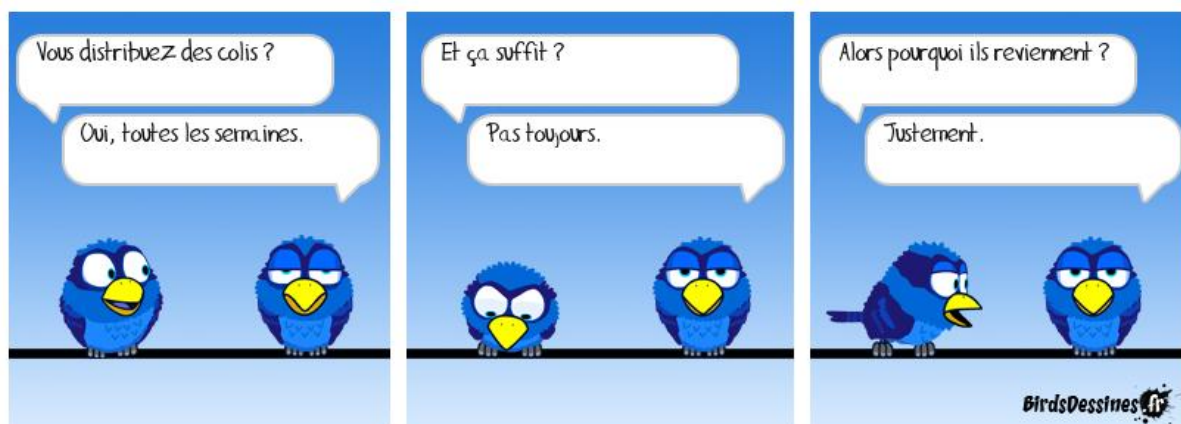
Notre action repose sur des partenariats essentiels, notamment avec la Banque Alimentaire, ainsi que sur des achats complémentaires et des dons en nature (partenaires locaux, particuliers et paroisses à travers les collectes). Ces contributions permettent de diversifier et d'améliorer la qualité des denrées proposées.



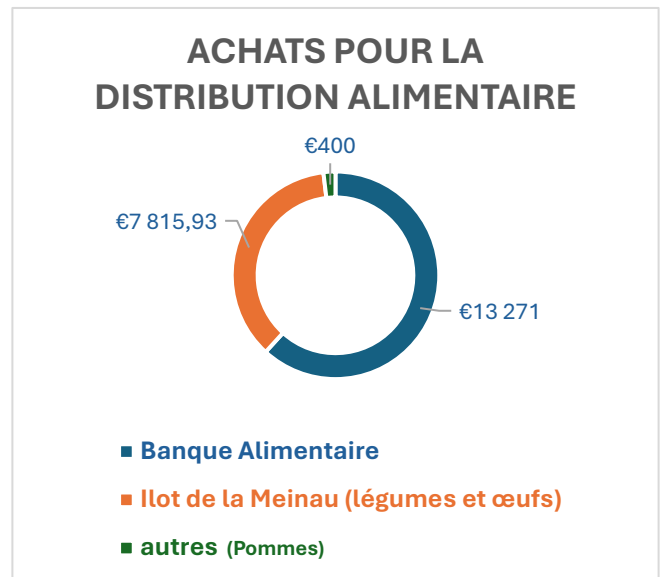
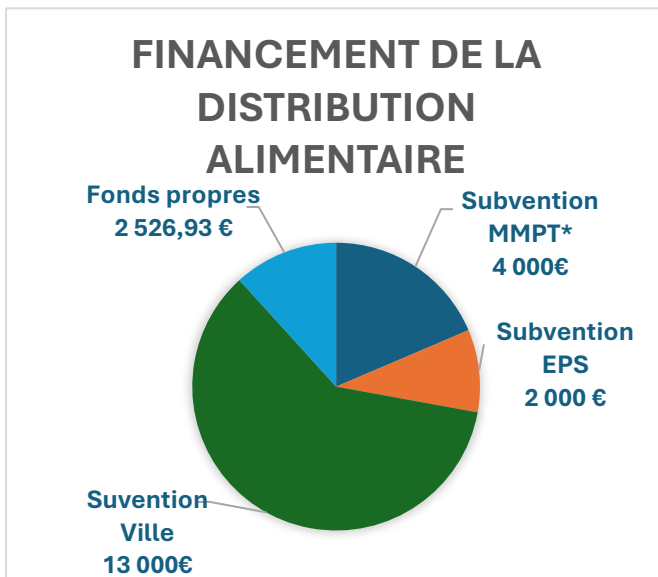
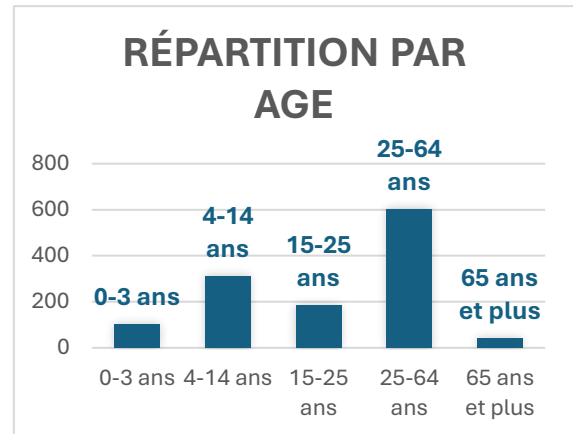
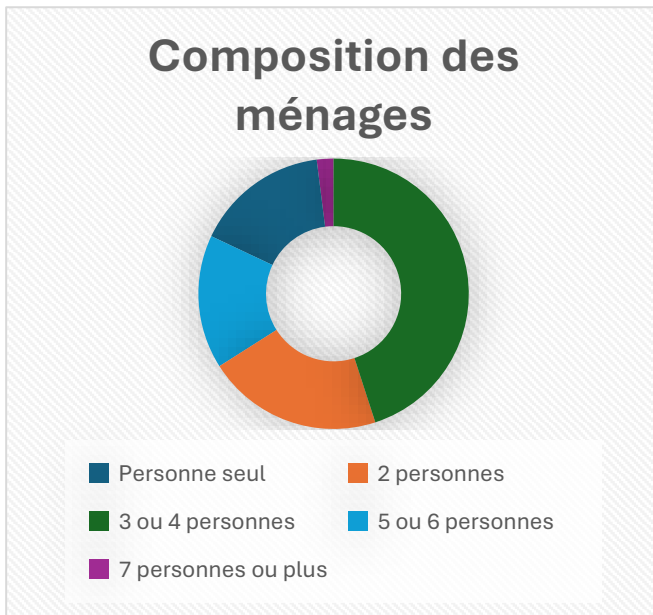
### Distribution alimentaire en 2025 en 4 chiffres

- 400 ménages accompagnés
- 11 003 passages réalisés
- 82,23 tonnes de denrées distribuées

Dans un contexte de précarité durable, la distribution alimentaire s'inscrit de plus en plus dans des parcours de recours réguliers. Elle constitue ainsi un levier essentiel de soutien, tout en restant un espace d'accueil et de dignité pour les personnes que nous accompagnons.



Pour revenir plus en détail sur le public que nous accueillons :



\*Mieux Manger Pour Tous

## La Pause Café

La Pause Café constitue un temps d'accueil informel et convivial, que nous proposons chaque lundi.

Ouverte à toutes et tous, elle permet de créer un espace de rencontre, d'échange et de lien social, dans un cadre chaleureux et accessible. Elle est animée par une équipe de bénévoles particulièrement investie, qui offre un café, un gâteau et surtout une oreille attentive et une main tendue. Leur présence contribue pleinement à la qualité de l'accueil et à la création d'un climat de confiance.

Au fil des années, la Pause Café s'est installée comme un rendez-vous régulier et identifié, réunissant désormais entre 30 et 50 personnes chaque lundi. Cette

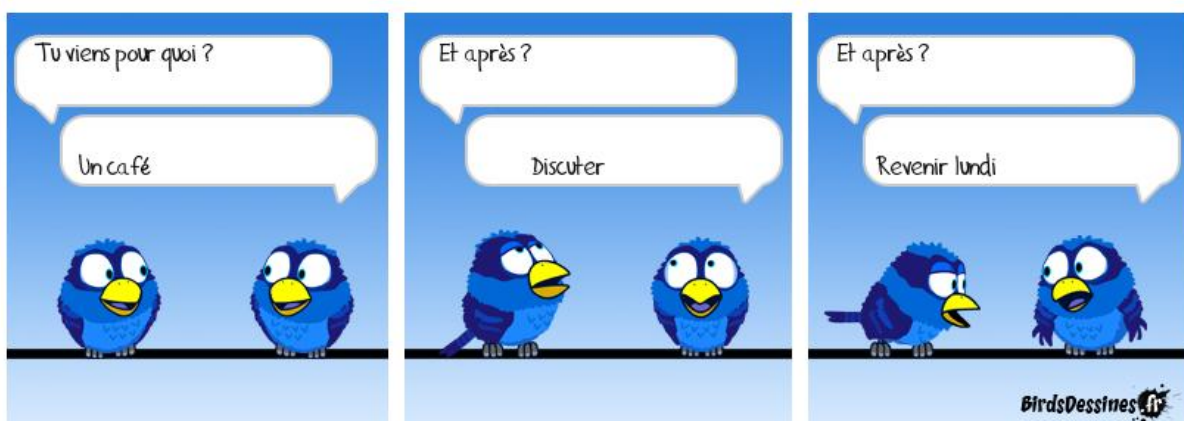


Photo de la Pause Café de Noël avec intervention d'un comédien pour dire des contes.

fréquentation témoigne du besoin d'espaces ouverts, gratuits et sans condition, où chacun peut venir simplement échanger, s'informer ou rompre l'isolement.

Au-delà de sa dimension conviviale, elle permet également de repérer des situations de fragilité, d'orienter vers nos dispositifs et de renforcer le lien avec les personnes accueillies.

Elle s'inscrit ainsi pleinement dans notre démarche d'accueil inconditionnel et de proximité, en complément des autres actions que nous proposons.



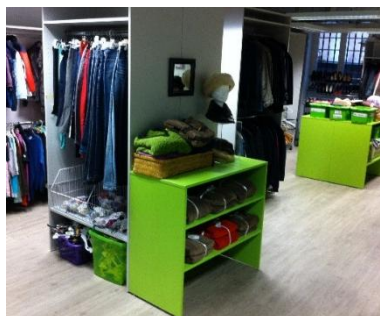
## Le Vestiaire Social

Le vestiaire constitue un service essentiel pour les personnes que nous accompagnons, leur permettant d'accéder à des vêtements à un coût symbolique.

Nous proposons des vêtements, du linge de maison et des couvertures en échange d'une participation de 2 €, afin de permettre à chacun de se vêtir dignement tout en préservant une dimension de choix et d'autonomie.



En 2025, 529 ménages ont eu recours à ce service, soit une **augmentation de 20,5 %** par rapport à l'année précédente. Cette hausse témoigne d'un besoin croissant, dans un contexte de précarité persistante.



Le public accueilli est souvent confronté à des conditions d'hébergement très instables : hébergement à l'hôtel, vie en campement, ou autre absence de solution durable. Ces situations impliquent un renouvellement fréquent des vêtements, du linge et des couvertures, notamment pour faire face au froid, à l'humidité ou à la dégradation rapide des effets personnels. Certaines personnes peuvent également perdre l'ensemble de leurs affaires lors

d'opérations de démantèlement de campements.

Dans ce contexte, le vestiaire joue un rôle essentiel en permettant de répondre rapidement à des besoins de première nécessité, tout en contribuant à préserver la dignité des personnes.

Ce service repose en grande partie sur l'engagement d'une équipe de bénévoles investie, qui assure l'accueil, la mise en rayon et l'accompagnement des personnes. Leur implication est déterminante pour garantir un cadre accueillant, respectueux et adapté aux besoins de chacun. En 2025, nous avons également développé un partenariat avec nos amis et partenaires de Caritas. À la suite de la fermeture de leur vestiaire de la rue de l'Arc-en-Ciel, devenu inadapté, nous avons fait le choix d'accueillir les personnes orientées par leurs équipes. En contrepartie, Caritas nous soutient par des dons de vêtements. Ce partenariat illustre une belle dynamique de coopération et de travail œcuménique au service des publics.

### Quelques repères

- 3 à 5 ménages inscrits au vestiaire social chaque jour par la chargée d'accueil
- Des vêtements pour adultes et enfants
- Une participation symbolique de 2 €
- Un dispositif accessible sur orientation sociale

## Précarité menstruelle

### Règles du Je :

Pour la deuxième année consécutive, nous avons bénéficié d'une subvention de 15 000 € de l'Etat, dédiée à la lutte contre la précarité menstruelle.

En partenariat avec le Home Protestant, nous avons mis en place plusieurs actions de sensibilisation et d'accompagnement. Des ateliers d'échange ont ainsi été proposés, permettant d'aborder librement des sujets encore trop souvent tabous tels que les règles, la ménopause, la santé gynécologique ou plus largement la place des femmes et leur rapport au corps.

Deux ateliers couture ont également été organisés afin de permettre la confection de protections périodiques lavables, favorisant à la fois l'autonomie des participantes et une approche plus durable. Par ailleurs, cette subvention a permis à chaque structure partenaire d'acquérir un nombre important de protections périodiques (tampons, serviettes, etc.), ensuite distribuées largement aux femmes en situation de précarité. Ces actions contribuent à lever les freins liés à l'accès aux protections, mais aussi à favoriser la parole, l'information et la prévention autour de la santé des femmes.

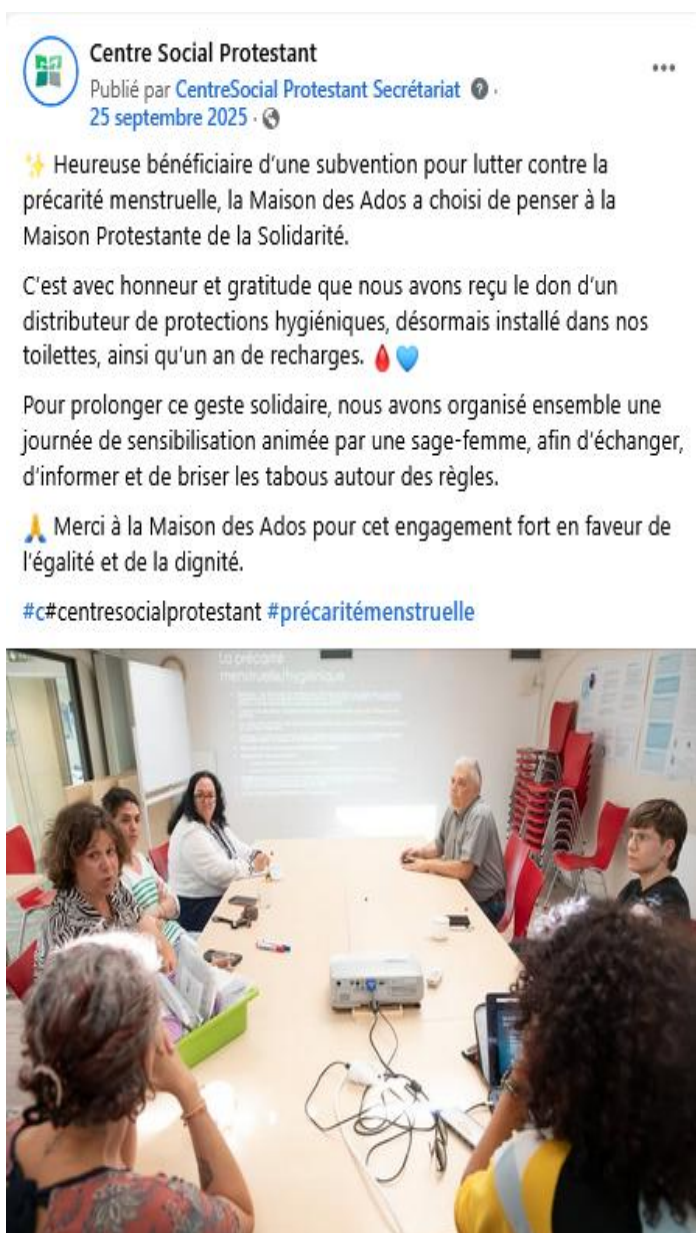
### Partenariat avec la Maison des Adolescents :

2 ateliers couture

4 ateliers thématiques

22 680 serviettes périodiques,  
300 culottes lavables

et 3 600 tampons distribués



## ***Accueil de stagiaires, services civiques et groupes***

Tout au long de l'année, nous accueillons différents publics au sein du Centre Social Protestant, dans une démarche de transmission, de sensibilisation et de découverte du secteur social et caritatif.

Nous recevons régulièrement des stagiaires, notamment dans le cadre de stages d'observation, leur permettant de découvrir le fonctionnement d'une structure associative et d'appréhender les réalités de l'accompagnement social. Nous accueillons également, chaque année, des stagiaires de l'Institut National du Service Public (INSP), dans le cadre de leur immersion en milieu social.

En 2025, nous avons été sollicités pour la première fois par la Faculté de théologie protestante de Strasbourg, dans le cadre de la « mission professionnelle » des étudiants de première année. Nous avons ainsi accueilli deux étudiants, auxquels nous avons proposé de travailler sur un outil d'amélioration de la qualité de l'accueil, en lien avec nos pratiques.

Par ailleurs, nous sommes sollicités à plusieurs reprises dans l'année par des paroisses, afin d'accueillir des groupes de catéchumènes. Ces temps de rencontre sont l'occasion de leur faire découvrir les différentes activités de la Maison, mais aussi de partager avec eux les valeurs de solidarité, d'engagement et d'humanisme qui guident notre action.

Enfin, de septembre à juin, nous accueillons chaque année un·e volontaire en service civique, qui participe activement à la vie de la structure. En appui des bénévoles, il ou elle contribue à différentes activités, notamment l'accueil, la distribution alimentaire ou encore l'organisation des actions, tout en développant une première expérience dans le champ social.

Ces différentes formes d'accueil participent pleinement à notre volonté de transmettre, sensibiliser et impliquer de nouveaux acteurs, tout en enrichissant la dynamique collective de la structure.

## Collectif contre la précarité Strasbourg-Eurométropole

Nous nous sommes à nouveau impliqués tout au long de l'année dans le collectif contre la précarité Strasbourg-Eurométropole. Il permet aux différentes structures qui le composent d'échanger sur nos réalités et sur des points de vigilance à partager. Il permet également de réfléchir ensemble à des pistes de solution ou des partenariats thématiques.

Même si aucun évènement public n'a été mis en place durant l'année, nous avons travaillé à la rédaction d'un rapport commun rendant compte de nos activités et des propositions d'action que nous adressons aux candidates et candidats aux élections municipales. Il sera ainsi présenté au premier trimestre 2026 en ce sens.



Un des principaux constats de ce rapport est que la situation est de plus en plus compliquée pour le public à la rue ou en grande précarité et, par ricochet, pour les associations qui lui vient en aide.

Les sollicitations explosent et nous répondons dans la mesure de nos capacités à ces dernières. Toutefois, nous ne sommes pas compétents pour répondre aux questions d'hébergement et les relais et réponses que nous arrivions autrefois à construire avec nos partenaires se sont taris.

Nous regrettons de voir la multiplication des campements faute de volonté politique de mener une réflexion sur les besoins en place d'hébergement. Nous sommes attristés de voir des familles remises à la rue par la CeA à peine l'anniversaire des 3 ans du petit dernier passé, car cette dernière n'héberge plus que les parents isolés avec enfants de 0 à 3 ans. Et de plus en plus, ces réalités affectent également certains de nos bénévoles.

## FOCUS PARTENAIRE

### *L'établissement Le Gymnase Lucie Berger et Jean Sturm*



Tout au long de l'année, nous avons pu compter sur le soutien fidèle et engagé de l'établissement Le Gymnase, qui a contribué à hauteur de plus de 13 000€ au financement de nos actions.

Au-delà du soutien financier, ce partenariat se distingue par la richesse des initiatives solidaires portées par les élèves, les équipes pédagogiques et les familles. Parrainage de fournitures scolaires, course solidaire, ventes de bredeles ou de « manneles solidaires »

: autant d'actions concrètes, créatives et fédératrices, qui ont un impact direct sur les familles que nous accompagnons.

Derrière chacune de ces initiatives, il y a bien plus que des dons. Il y a du temps donné, de l'énergie, de l'engagement et une attention sincère portée aux autres. Pour nous, ce soutien est précieux : il permet non seulement de répondre à des besoins matériels, mais aussi de créer du lien et de faire vivre la solidarité de manière concrète et collective.

Nous gardons en mémoire des moments particulièrement forts, comme la remise des cartables à la rentrée, où la joie et l'émotion des enfants et de leurs parents rappellent combien ces actions ont un impact réel sur le quotidien des familles. Pouvoir commencer l'année scolaire avec tout le nécessaire représente bien plus qu'une aide matérielle : c'est un véritable levier de confiance et d'égalité des chances.

Nous adressons nos remerciements les plus sincères à l'ensemble de la communauté éducative du Gymnase pour son engagement, sa fidélité et sa générosité. À travers ces actions, c'est une solidarité vivante et incarnée qui s'exprime, et qui nous permet, ensemble, d'accompagner au mieux les personnes en situation de précarité.



## POLE ANIMATION ET BENEVOLAT

J'ai commencé au Centre Social Protestant le 03 novembre 2025, où j'ai été très bien accueilli. Je remercie l'ensemble de l'équipe bénévole et salariée de m'avoir fait me sentir si vite à l'aise.

J'ai tout de suite pu me rendre compte de l'implication des dizaines de bénévoles dans nos activités hebdomadaires. Sans elles et eux, rien ne serait possible et nous ne pourrions jamais assez les remercier pour leur temps et leur disponibilité. Les équipes fonctionnent bien et dans une bonne ambiance ce qui est pour moi essentiel lorsque l'on est bénévole.

J'ai également remarqué que plusieurs personnes, bénévoles comme salariées, étaient impliquées tant à la SEMIS qu'au CSP. Les liens historiques et quotidiens sont ténus et concrets. Mais les bénévoles ne semblent pas toujours savoir dans quelle association ils sont impliqués.

Enfin, le poste étant vacant depuis quelque temps, il m'a semblé important de chercher à créer une dynamique entre les bénévoles. En effet, chaque équipe était impliquée, gérant son activité sans soucis mais il n'y a que peu de liens entre les équipes. Cette notion d'équipe me paraît primordiale tant elle permet de se soutenir, de se rencontrer et de partager les moments difficiles mais aussi agréables.

Ce sont là mes deux priorités, en accord avec la direction : créer des outils permettant aux personnes de savoir où elles s'investissent, nos valeurs, notre fonctionnement... Mais également proposer des temps conviviaux et mélangeant les différentes équipes.

Mais je ne pourrai pas faire cela seul et je sais pouvoir compter sur chacun et chacune pour m'épauler et me faire part de leurs idées et leurs retours.

Lionel AMMEL, chargé du pôle animation et du bénévolat

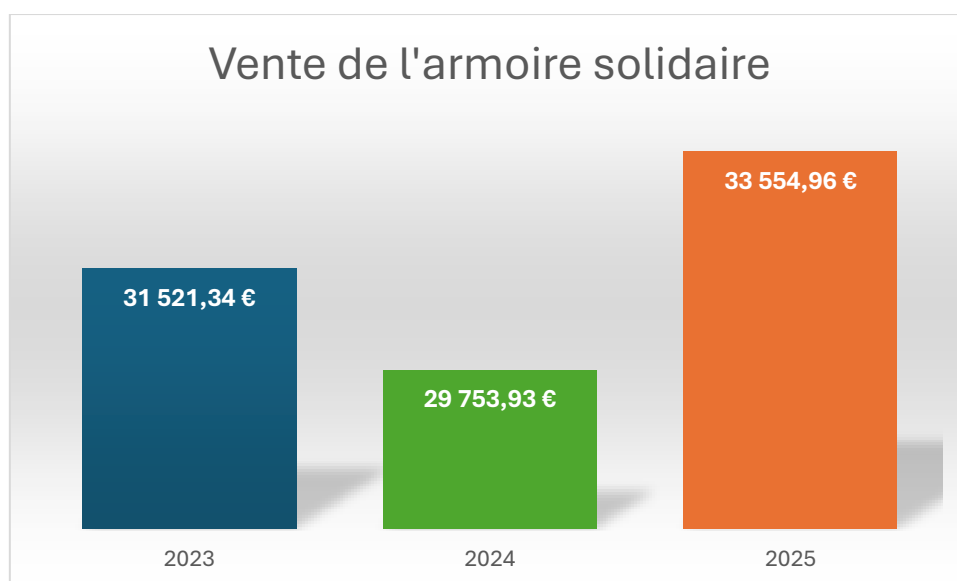
## Armoire Solidaire et Tri

L'Armoire Solidaire repose entièrement sur les dons de vêtements déposés à la Maison. Chaque semaine, deux équipes de bénévoles dédiées assurent un travail essentiel de tri, de sélection et de mise en rayon, face à des volumes parfois très importants. Les vêtements en bon état sont ainsi proposés à la vente dans notre boutique, tandis que ceux qui ne peuvent être vendus poursuivent leur parcours : ils sont récupérés par notre partenaire VETIS, qui en assure la revalorisation. Ce fonctionnement permet de valoriser l'ensemble des dons, dans une logique de réemploi et de solidarité.

Ouverte à toutes et tous, l'Armoire Solidaire est une boutique où nous proposons des vêtements d'occasion en bon état, à prix réduits.

Elle répond à une double vocation : permettre à chacun de se vêtir à moindre coût, tout en générant des ressources pour soutenir nos actions.

En 2025, les ventes de l'Armoire Solidaire ont atteint 33 500 €, en nette augmentation par rapport à 2024 (29 754 €). Après une légère baisse observée en 2024, cette progression témoigne d'un renouvellement de la fréquentation et d'un intérêt toujours marqué pour une consommation plus responsable et solidaire.



Les recettes issues de l'Armoire Solidaire contribuent directement au financement de nos activités, tout en s'inscrivant dans une démarche d'économie circulaire, favorisant le réemploi et l'accès à des vêtements de qualité à moindre coût.

Comme pour l'ensemble de nos actions, ce dispositif repose sur l'implication d'une équipe de bénévoles engagée, qui assure le tri, la mise en rayon et l'accueil du public.

## Collecte Nationale de la Banque Alimentaire

Pour la première fois en 2025, le CSP s'est mobilisé afin d'assurer la collecte des denrées à destination de la Banque Alimentaire du Bas-Rhin au U Express Grand rue, au centre-ville de Strasbourg.

Cette action ponctuelle a mobilisé une quarantaine de bénévoles sur les deux journées du 28 et 29 novembre dernier.

L'accueil du magasin et l'ambiance durant ces deux journées étaient très sympathiques et conviviaux. Nous avons pu apporter notre pierre à ce bel édifice qu'est la Banque Alimentaire, partenaire essentiel de notre action de distribution alimentaire.

C'était également une manière de la soutenir à notre tour sur ce week-end crucial qui représente environ 30% des stocks distribués annuellement.

Un grand merci à toute l'équipe pour sa disponibilité et son implication dans ce beau projet de partenariat.



Parution issue de la page Facebook du CSP

## Village du partage

Rendez-vous fidèle pour nos bénévoles : la tenue du chalet au Village du Partage sur la place Kléber de Strasbourg.

Durant 3 jours du 5 au 7 décembre, nous avons pu offrir de la visibilité au CSP et à nos actions.



Ce fut également l'occasion de vendre mille et une merveilles au profit de nos activités : bredeles confectionnés par nos bénévoles infatigables,

confitures données mais également tricots offerts par nos tricoteuses au grand cœur... Autant de beaux objets, parfaits pour compléter les cadeaux de Noël et faire le plaisir des petits et des grands.

Enfin, chapeau aux 20 bénévoles qui ont donné de leur temps pour accueillir avec le sourire les touristes et strasbourgeois en visite au Village du Partage.



## Fête de Noël de la MPS

La journée du 17 décembre a été une journée de fête pour la Maison Protestante de la Solidarité. Et pour cause ! Ce fut la journée où ont eu lieu les deux fêtes de Noël : celle pour le public isolé le matin et les familles l'après-midi.

Organisée conjointement par CASAS, la Cimade, la SEMIS et nous, elle visait à faire se rencontrer les publics et vivre ce temps festif à l'échelle de la maison. Ce fut également l'occasion pour les équipes de déjeuner ensemble et partager un temps convivial pour mieux se connaître et imaginer des actions communes.



Le père Noël a été accueilli comme il se doit avec une salle d'attente transformée et joliment décorée, créant un cadre nouveau et original pour des personnes habituées à nos locaux pendant l'année. Il a tellement aimé cela qu'il a même fait quelques pas de danse durant la boum organisée avec les familles l'après-midi.

Les enfants ont également pu repartir avec des maquillages selon leurs envies et les rires ont jailli tout au long de cette belle journée.



## Vivre Noël Ensemble

Comme chaque année depuis plus de 25 ans, Vivre Noël Ensemble a permis d'offrir un temps convivial et festif à des personnes en situation d'isolement et/ou de précarité.

Regroupés auprès du Musée d'Art Moderne et Contemporain, place Arp, avec Atribus, l'Armée du Salut, Caritas Alsace, Entraide le Relais, la Fondation Le Refuge, le Secours Populaire Français nous avons dressé tonnelles, tables et bancs pour un moment joyeux et dans la bonne humeur.

Les rythmes du groupe Ballades, l'initiation aux percussions ainsi que les jeux en bois prêtés par l'association Pelpass ou encore les activités créatives proposées par des bénévoles d'Atribus... Autant de moyens de faire oublier aux personnes leur quotidien souvent douloureux.

C'est également un moyen d'alerter et de rendre vigilants les habitants mais également les touristes aux personnes qui ne profitent pas forcément de la « magie de Noël » ou du marché de Noël installé partout sur les places de la Ville...

Ensemble, nous voulons ramener un peu de chaleur humaine et de lumière dans cette période qui se veut symbole d'espérance et de Bonne Nouvelle.



## ***La dynamique bénévole***

Pierre angulaire de nos actions, la présence régulière de nos bénévoles et leur implication dans nos activités est précieuse et indispensable. Nous leur disons ici encore un grand merci et bravo !

Être bénévole au CSP, c'est agir concrètement contre la précarité et pour la dignité des personnes que nous accueillons. Chaque mission, chaque poste a son importance dans la « chaîne » et chacun.e participe à sa façon au bon déroulement de notre quotidien et à la qualité de l'aide que nous apportons.

Être bénévole au CSP, c'est aussi faire partie d'une équipe avec des objectifs et des pratiques communes. Elles ne visent pas à gommer les identités et singularités de nos bénévoles mais à garantir un fonctionnement stable et cohérent auprès de notre public, qu'il soit client de l'armoire solidaire ou bénéficiaire d'aide alimentaire, vestimentaire ou financière.

Enfin, être bénévole au CSP, c'est partager des moments de vie, de partage et de convivialité. De l'équipe restreinte d'une activité définie à l'ensemble des forces vives impliquées au quotidien, la rencontre, le lien et le vivre-ensemble restent des moteurs importants de l'engagement bénévole.



En 2025, près de 80 bénévoles ont œuvré dans nos actions, ce qui représente environ 5,5 ETP. Une charge salariale qu'il ne serait pas possible pour nos structures de supporter financièrement.

Comme chaque année, nous avons tenu à les remercier dans le cadre de la journée des bénévoles qui a eu lieu le 16 mai 2025. Ce temps festif a permis de revenir sur les différentes implications mais également de présenter le travail des différentes associations présentes à la Maison Protestante de la Solidarité.

Elle fut également l'occasion de remercier Régine Kakouridis, pasteure à la SEMIS pour le travail fourni et dont la mission finissait en 2025.

## NOS SOUTIENS

Tout au long de l'année, nous pouvons compter sur l'engagement précieux de nos partenaires et soutiens. Par leurs subventions, dons financiers, dons en nature et collectes, ils contribuent directement à la mise en œuvre de nos actions et à l'accompagnement des personnes en situation de précarité.

Nous les remercions chaleureusement pour leur soutien indispensable, sans lequel notre action ne pourrait exister. Ils sont... Solidaires par conviction !



Nous adressons enfin un remerciement particulier à l'ensemble des paroisses qui nous accompagnent, dont l'engagement fidèle et généreux, même s'il ne peut être cité ici de façon exhaustive, constitue un soutien précieux à nos actions :

Paroisses Protestantes de Barr, Beblenheim, Berstett, Bischheim, Cosswiller, Dettwiller-Sessenheim, Hurtigheim, Ittenheim, Kolbsheim, la Montagne Verte, la Robertsau, Lingolsheim, Molsheim, Mundolsheim, Niederhausbergen, Saverne, Vendenheim, Volksberg, Westhoffen, ainsi que la Communauté Saint Nicolas et le Conseil Protestant de Strasbourg.



## Bilan et perspectives 2026

L'année 2025 confirme les mutations profondes des besoins sociaux auxquels nous sommes confrontés. La précarité s'installe, se diversifie et nécessite des réponses toujours plus adaptées, souples et réactives.

Dans ce contexte, nous avons maintenu notre engagement auprès des publics, tout en poursuivant une réflexion sur l'évolution de nos pratiques. Une enquête auprès des bénéficiaires de l'aide alimentaire sera ainsi engagée, afin de mieux comprendre leurs besoins, leurs contraintes et leurs attentes. Cette démarche doit nous permettre d'envisager une évolution de notre dispositif de distribution, pour proposer des réponses toujours plus pertinentes et dignes.

L'année 2025 marque également une étape importante dans la structuration de notre fonctionnement, avec la mise en place progressive d'un pôle dédié aux bénévoles, renforcé par l'arrivée d'un collègue à temps plein. Ce nouveau cadre doit permettre de développer des actions d'accueil, de formation, d'accompagnement et de valorisation des bénévoles, dont l'engagement est au cœur de notre projet.

Ces perspectives s'inscrivent dans une volonté plus large de consolider nos actions tout en les faisant évoluer, en lien étroit avec les réalités du terrain et les partenaires du territoire.

Plus que jamais, nous restons mobilisés pour adapter nos réponses, renforcer nos coopérations et poursuivre notre mission d'accompagnement, avec la conviction que c'est collectivement que nous pourrons faire face aux défis à venir.



Nous continuerons d'avancer ensemble, portés par une conviction simple et essentielle : être, plus que jamais, solidaires par conviction.

Rédacteurs : Lionel AMMEL,  
Cathy CLASSEN, Sandrine  
FIELOUX